

# PROJECTE EDUCATIU DE CENTRE

Abril de 2019



Índex

Context .....	3
Missió, Visió i Valors .....	4
Objectius educatius .....	5
Els estudis .....	6
Estructura i Organització.....	8
Sistema de gestió de qualitat .....	12
Eixos principals de la gestió .....	15



## Context

El Centre de Formació Professional Sant Llàtzer, és un nou centre privat, integrat a la Fundació Docència Sant Llàtzer (FDSL) conjuntament amb l'Escola Universitària d'Infermeria i Teràpia Ocupacional de Terrassa (EUIT). El centre es troba a les instal·lacions de la Fundació Sant Llàtzer, compartint espai amb la EUIT al carrer de la Riba 90 Terrassa.

La FDSL manté una forta voluntat de servei a la societat, vinculada per una banda a la història de Terrassa, desenvolupant accions socials i de salut i per altre vinculada a una experiència de més de 100 anys en la formació de professionals de la salut, pel seu llegat com Escola de la Creu Roja.

L'obertura del Centre de Formació Professional Sant Llàtzer (CFPSLL), significa un pas més en el compromís de la FDSL amb la formació de professionals de la salut competents amb les necessitats de la societat actual.

El compromís de la FDSL en donar resposta a les necessitats de la societat, ha fet que es reconegui la importància de formar professionals de diferents nivells acadèmics, alhora que cercar espais formatius amb potencial actual i de futur.

## Missió, Visió i Valors

### **Missió**

Som una institució docent, humanista i integradora, compromesa amb la societat per formar professionals en l'àmbit sanitari, social i educatiu competents, propers a les necessitats de la població i capaços de treballar en els nous escenaris de futur amb visió crítica i capacitat transformadora, donant un excel·lent servei a la societat.

### **Visió**

Volem ser un centre de referència de formació professional sanitària i sociosanitària emmarcat en el campus de ciències de la salut Sant Llàtzer, on els estudiants podran formar-se amb docents especialistes que realitzen innovació pedagògica i en centres de treball específics, alhora que podran tenir un assessorament per orientar la seva trajectòria professional i acadèmica de futur.

### **Valors**

Compartim els mateixos valors que la EUIT

- Compromís
- Humanisme
- Respecte
- Treball en equip
- Accessibles/propers
- Tolerància
- Sensibilitat social

## Objectius educatius

### **Acompanyar en el Desenvolupament de manera integral a l'estudiant**

El desenvolupament dels estudiants de manera integral és el nostre objectiu. Les competències professionals, personals i socials són prioritàries per la nostra comunitat educativa.

La competències professionals dels nostres estudiants, requereix de coneixements tècnics, responsabilitat, resolució de problemes, treball en equip i iniciativa.

Les capacitats personals com l'empatia, l'assertivitat, la humanitat van lligades a la professió sanitària i social, imprescindibles en l'atenció i cura de les persones.

Les habilitats socials de tracte, comunicació i respecte són necessàries per a la intervenció a la comunitat.

### **Oferir una formació professionalitzadora**

La Fundació per a la docència Sant Llàtzer actualment té més de 90 convenis amb organització dels sector de salut i social. L'obertura del centre es beneficiarà d'aquestes relacions institucionals i locals.

El nostre desig es forma professionals molt propers a les necessitats del sectors actual i del futur.

### **Facilitar la integració del compromís i la sensibilitat social**

La integració del compromís en la nostra pràctica educativa, la tolerància i la sensibilitat social són reptes abordables que transmetem al nostres estudiants, per tenir una societat justa i humana.

### **Assegurar la tutoria i orientació educativa**

El nostre centre educatiu ha creat un mòdul propi dins del seu programa curricular, que té com objectiu promoure l'acompanyament personalitzat de l'estudiant.

Educar en l'alfabetització emocional, és imprescindible perquè l'estudiant es conegui així mateix.

L'atenció a la diversitat, l'acció tutorial i l'orientació acadèmica i professional és una responsabilitat de tots els docents.



### **Implantar les noves tecnologies de l'aprenentatge**

La utilització de les noves tecnologies de la informació i la comunicació (TIC) són elements que cal integrar dins de les estratègies metodològiques a dins de l'aula.

Les tecnologies per a l'aprenentatge i el coneixement (TAC), tenen un gran potencial com agents de canvi metodològic i el nostre centre utilitzarà aquelles que siguin més significatives i innovadores des del punt de vista educatiu.

### **Realitzar una avaluació reguladora i centrada en les competències**

Cada mòdul professional té un sistema d'avaluació adequat a les característiques de les matèries.

L'avaluació contínua i l'avaluació formadora de l'estudiant són elements claus per a la formació de les competències professionals i personals dels estudiants.

## Els estudis

El centre obre les portes oferint dos cicles de formació professional de grau superior :

- **Documentació i Administració Sanitàries** de la família de Sanitat. Aquests estudis, amb l'orientació del CFPSLL donen resposta a les necessitats d'informació que requereixen els ciutadans quan son atesos als centres sanitaris, així com preparen als estudiants per gestionar les dades de la documentació clínica i se'ls prepara per donar resposta als sistemes d'acreditació de qualitat.

Aquests estudis, tot i que fa anys que s'imparteixen, considerem que no han tingut la repercussió social i laboral merescuda ja que els egressats podrien estar ocupant places a centres sanitàries que en l'actualitat les ocupen personal no específic del sector sanitari.

En aquesta línia, el Programa curricular del centre pretén posar èmfasis en l'atenció a les persones, especialment amb la competència de comunicació i relació amb els usuaris, que els habilitarà en ocupacions de primera línia informativa, així com en la gestió de dades documentals tant necessàries per donar compliment als objectius de les institucions.

- **Promoció d'Igualtat de Gènere** de la família sociocultural i a la comunitat. Aquests estudis, amb l'orientació del CFPSLL donen resposta a les necessitats educatives i socials relacionats amb la igualtat de gènere, així com preparen als estudiants per detectar situacions de risc de discriminació per raó de sexe i se'ls prepara per planificar, desenvolupar i avaluar programes relacionats amb la promoció de la igualtat entre dones i homes.

Aquests estudis recentment legislats, considerem que son fonamentals per contribuir a obtenir una societat on la Igualtat entre homes i dones sigui un dels pilars fonamentals, i per altra banda, donen continuïtat a una de les inquietuds formatives que els professionals de la FDSL han mantingut, col·laborant amb l'Ajuntament de Terrassa en l'edició de cursos de formació continuada per professionals, així com col·laborant amb l'organització del Congrés Dones, Ciència i Societat per la promoció de la Igualtat en diferents entorns.

En aquesta línia, el programa curricular del CFPSLL pretén posar èmfasis en l'educació a les escoles, així com en la gestió i intervenció educativa a la població.

Els estudis al CFPSLL garanteixen una **atenció personalitzada** durant la formació dels estudiants, donat que s'ha incorporat en cada un dels CGS un mòdul de tutoria específic.

Pel que fa a la **formació pràctica**, els estudis al CFPSLL garanteixen el desenvolupament de pràctiques en centres sanitaris, educatius i socials del territori. La FDSL manté convenis de col·laboració per pràctiques amb més de 90 institucions tant del sector salut com social i educatiu i aquesta situació facilita l'establiment de convenis per la formació pràctica dels estudiants de CGS.

Pel que fa a l'**orientació professional**, la FDSL ja ha incorporat en el Servei d'Atenció a l'Estudiant una línia d'acompanyament en la prospecció professional de futur, on s'organitzen sessions informatives d'apropament al món laboral amb empreses del sector i pel desenvolupament d'habilitats en la cerca de feina. Alhora que té oberta una borsa de treball on les empreses que ho sol·liciten fan les seves demandes.

## Estructura i Organització

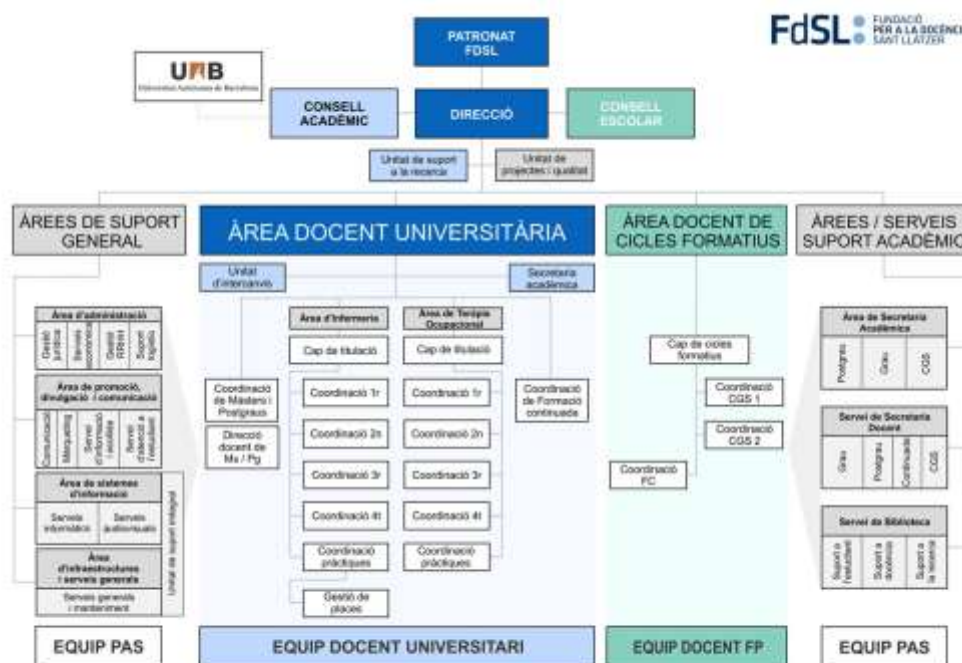
L'òrgan de govern de la FDSL és el Patronat de la Fundació, el qual en forma part:

- La Presidenta de la FDSL
- Un Patró Apoderat, que representa a la FDSL dins dels límits dels seus estatuts.
- Dos patrons (vocals)
- Una secretaria del Patronat

La FDSL manté una **estructura organitzativa** cohesionada per donar resposta a les diferents línies formatives, tant la línia universitària com la línia de formació professional. Per aquest motiu, l'estructura organitzativa, contempla una direcció que reporta directament al patronat de la FDSL, de la qual depenen les diferents àrees docents, les àrees/serveis de suport acadèmic i les àrees de suport general. Alhora, l'estructura organitzativa inclou unitats multidisciplinars de professionals especialitzats que interconnecten amb diferents àrees o serveis.

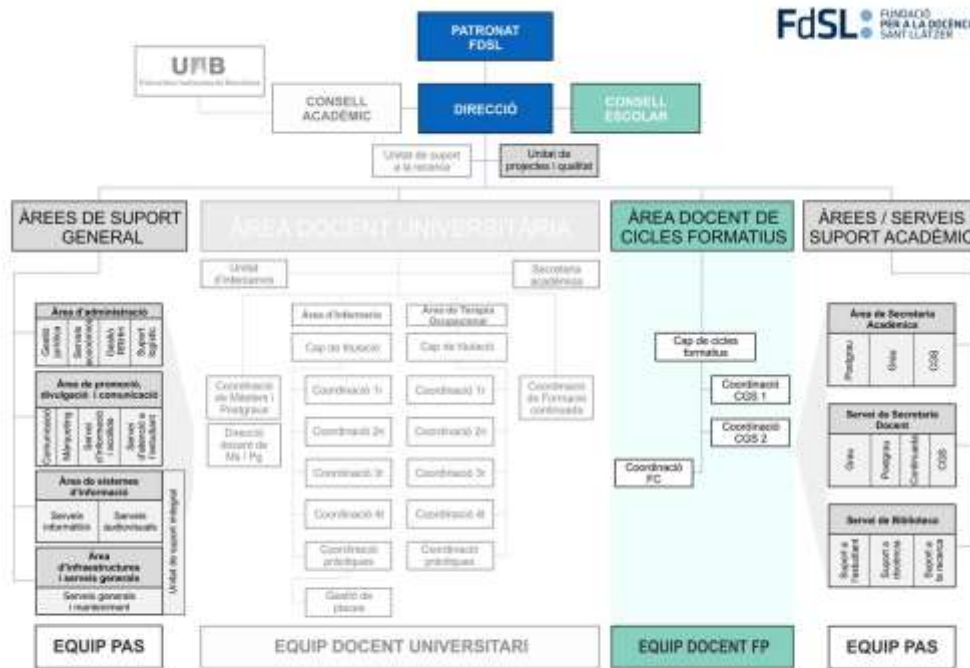
Aquesta estructura organitzativa garanteix que el Centre de Formació Professional Sant Llàtzer tingui la cobertura dels serveis de suport necessaris per la gestió, la divulgació i el suport docent per l'aprenentatge dels estudiants.

### Organigrama de la FDSL





**Organigrama del Centre de Formació Professional Sant Llàtzer**



**Òrgans de gestió i participació del Centre de Formació Professional Sant Llàtzer**

**CONSELL ESCOLAR.** És l'òrgan de participació dels diferents sectors de la comunitat educativa, en formaran part:

- La Directora (Presidenta del Consell)
- La Cap de Cicles Formatius (Secretaria del Consell)
- El Cap d'Administració
- Les Coordinadores de cada CGS
- La Cap de l'Àrea de Gestió Acadèmica
- La Secretaria Docent de CGS
- 1 representant del professorat de cada CGS
- 1 representant del Personal d'Administració i Serveis
- 1 representant dels estudiants de cada CGS



## ÀREA DOCENT DE CICLES FORMATIUS

L'àrea docent de cicles formatius compte amb:

- 1 Cap de Cicles formatius, que té les responsabilitats de:
  - Assegurar els processos que afecten a la docència dels estudiants de Formació Professional.
  - Gestionar l'equip de professorat.
  - Participar en la presa de decisions de noves línies formatives relacionades Formació Professional.
  - Implicar-se en els projectes globals de l'organització.
- 1 Coordinadora de cada un dels CGS, que té les responsabilitats de:
  - Realitzar la planificació docent del cicle
  - Coordinar el desenvolupament de la docència
  - Assegurar l'avaluació adequada de les diferents unitats i mòduls formatius.
- 1 Coordinadora de formació continuada amb les mateixes responsabilitats que l'anterior.

L'Àrea docent de cicles formatius comptarà també amb 2 Òrgans de participació propis:

- **El Claustre.** És un òrgan col·legiat que té la funció de assegurar el desenvolupament de la docència al CFPSLL. Està format per:
  - La Directora (Presidenta)
  - La Cap de Cicles Formatius
  - Les Coordinadores dels diferents CGS
  - El professorat
  - Els delegats de cada curs de CGS
- **El Comitè de gestió didàctica.** És un òrgan de gestió que té la funció de gestionar la docència de tots els CGS. Està format per:
  - La Directora
  - La Cap de Cicles Formatius
  - Les Coordinadores dels diferents CGS

- **El Comitè de Coordinació didàctica i tutoria.** És un òrgan de gestió que té la funció de coordinar la planificació, el desenvolupament i l'avaluació de la docència dels cicles formatius. Està format per:
  - La Cap de cicles formatius
  - Coordinador/es de CGS
  - Tutors/es del curs.

#### ÀREA/SERVEIS DE SUPORT ACADÈMIC

- **Àrea de secretaria acadèmica.** Les seves funcions es centren en el procés d'acollida i matricula i la gestió d'expedients.
- **Servei de secretaria docent.** Les seves funcions es centren en donar suport a la docència tant en la planificació, com en el desenvolupament i l'avaluació.
- **Servei de biblioteca.** Les seves funcions es centren en el suport a l'aprenentatge dels estudiants mitjançant documents i altres eines documentals.

#### ÀREES DE SUPORT GENERAL

- **Àrea d'administració.** S'encarrega de la gestió econòmica i de compra de material, la gestió de recursos humans i la gestió jurídica de la FDSL.
- **Àrea de promoció, divulgació i comunicació.** Les seves funcions es centren en la promoció dels estudis, la divulgació d'activitats generades al campus, a la ciutat o d'altres d'interès pels estudiants i la comunicació interna i externa.

A més aquesta àrea inclou:

- **El Servei d'Atenció a l'Estudiant,** que realitza la publicació d'informacions d'interès per l'estudiant, la gestió de suggeriments i queixes i la orientació laboral.
- **El servei d'Informació i Acollida,** que realitza l'atenció a l'entrada del Centre, proporcionant orientació i informació a les persones de la comunitat educativa.
- **Àrea de sistemes d'informació.** Les seves funcions es centren en els serveis informàtics i serveis audiovisuals.
- **Àrea d'infraestructures i serveis generals.** Les seves funcions es centren en el manteniment de l'edifici, les infraestructures i el serveis generals.

## Sistema de gestió de qualitat

El Sistema Intern de Gestió de la Qualitat (SIGQ) de la FDSL és la peça clau alhora de dur a terme els processos vinculats a l'assegurament de la qualitat de les titulacions que s'imparteixen. Alhora existeix una integració entre l'estructura organitzativa de la FDSL i l'estructura de qualitat a fi i efecte que el SIGQ esdevingui el sistema de funcionament de la FDSL.

### Sistema d'organització per processos

El propòsit de la gestió per processos és assegurar que totes les activitats de l'organització es desenvolupin de manera coordinada, aportant valor a la missió i visió de l'organització i aportant valor als seus clients.

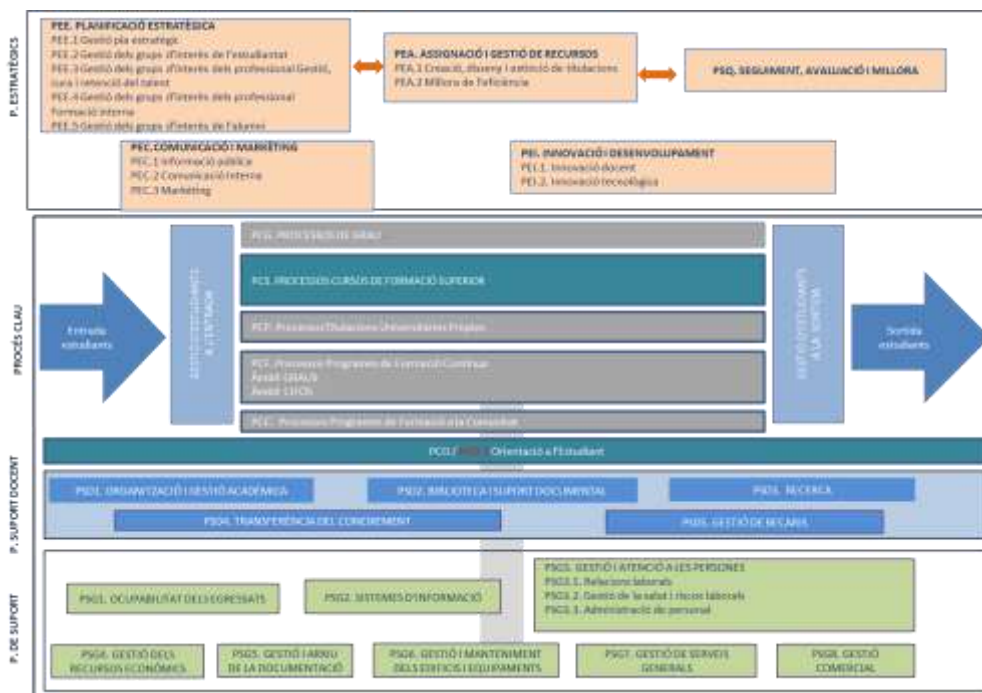
El mapa de processos és la representació gràfica de l'estructura de processos que formen el sistema de gestió d'una organització.

### Mapa de processos de la FDSL

El mapa de processos de la FDSL es classifica en:

- **Processos estratègics.** Son els que despleguen les polítiques estratègiques de l'organització i es classifiquen en:
  - Planificació Estratègica
  - Assignació i Gestió de Recursos
  - Seguiment, avaluació i millora
  - Comunicació i Màrqueting
  - Innovació i desenvolupament
  -
- **Processos clau.** Els que son la raó de ser de l'organització, els seus clients principals (els estudiants) entren amb la necessitat de formar-se i surten amb la necessitat resolta. Son els processos que aporten valor al client principal. Inclou tots els processos derivats de les diferents titulacions i l'orientació a l'estudiant. Pel CFPSL els processos que li apliquen son:

- Processos Cursos de Formació de Grau Superior
- Orientació a l'estudiant
- **Processos de suport docent.** Son els que donen suport a la docència i que es classifiquen en:
  - Organització i gestió acadèmica
  - Biblioteca i suport documental
  - Recerca
  - Transferència del coneixement
  - Gestió de becaris
- **Processos de suport general.** Son els que donen suport a la docència a partir dels recursos de l'organització.
  - Orientació professional i Inserció laboral
  - Sistemes d'informació
  - Gestió i Atenció a les persones
  - Gestió dels recursos Econòmics
  - Gestió i arxiu e la Documentació
  - Gestió de serveis generals i manteniment dels edificis i equipaments
  - Gestió Comercial



Cada procés té assignat un responsable que s'encarrega de que aquest estigui definit i actualitzat, tingui els indicadors d'avaluació i els monitoritzi i proposi projectes i/o objectius per millorar el procés.

El seguiment de la gestió per processos es liderat pel **Comitè de Seguiment d'Objectius i projectes que està integrat per:**

- La referent de Qualitat
- Els responsables de tots els processos
- El referent de control de gestió

I té com a funcions principals:

- Revisar l'estructura organitzativa per processos si cal
- Dissenyar l'estructura de projectes i objectius
- Aprovar els projectes i els objectius anuals
- Avaluar el grau de compliment de projectes/objectius
- Avaluar el grau de compliment dels objectius estratègics.
- Donar el vist i plau als informes de seguiment i d'acreditacions



## Eixos principals de la gestió

Els eixos principals de la gestió a la FDSL son els següents:

- **Autonomia de gestió.** Totes les persones de l'organització tenen autonomia de gestió en l'organització de les activitats a realitzar, tenint en compte la planificació acadèmica i d'objectius de l'organització.
- **Lideratge transformacional.** Els comandaments exerceixen el lideratge segons el model de lideratge en valors i transformacional, involucrant-se amb els equips i obtenint el seu compromís per aconseguir els objectius plantejats.
- **Treball en equip.** Es fonamenta amb la implicació i coordinació de tots els membres de l'equip.
- **Orientació a resultats.** Les fites que es planteja l'organització han de dirigir-se a la obtenció de resultats qualitius o quantitius.
- **Promoció de la tolerància.** Es refereix a fomentar el respecte cap a les idees, preferències, formes de pensament o comportaments.
- **Aprenentatge dels errors.** Les dificultats han de servir per aprendre, els errors son sempre una oportunitat de millora.
- **Innovació.** La incorporació de canvis per millorar els aprenentatges o els processos organitzatius han de ser una forma de treball inherent a les persones de l'organització.
- **Transparència.** La informació interna i externa és un element que defineix la cultura de la fundació.
- **Sostenibilitat.** La utilització de criteris econòmics, socials i ecològics fan que la FDSL pugui ser una organització perdurable en el temps i competitiva en el sector educatiu i universitari.